

Análisis matemático mediante la lógica simbólica (Diagramas de Venn) de la Psiconeuroendocrinoimmunología

AN Dr. Walter A. Medina Rueda

Psiconeuroinmunoendocrinología

Modulación

La Psiconeuroinmunoendocrinología estudia la interacción entre los procesos psíquicos y los sistemas nervioso, endocrino e inmune y, de forma integradora, las interrelaciones del proceso salud-enfermedad.

Esta disciplina se considera una forma de abordar los problemas de salud basada en la comprensión de las leyes generales del universo, apoyada en la teoría de que todos los sistemas se interconectan entre sí y en la interrelación e interdependencia de todos los fenómenos del cuerpo humano. La relación entre las distintas partes del organismo debe permitirles funcionar armónicamente como un todo y en permanente interconexión con el medio en que se desarrollan. Este enfoque sistémico se orienta a descubrir la naturaleza precisa de la relación entre los factores orgánicos, psicológicos y ambientales.

LA NEUROINMUNOMODULACION:

En 1994 The New York Academy of Sciences publica en sus anales el Nº 741 "Neuroimmunodulation: The State of The Art", tributándose un homenaje a Branislav D. Jankovic, uno de los pioneros de la neuroinmunomodulación, que fue nominado dos veces para el premio Nobel, pero que no vivió lo suficiente para verlo materializado y murió el 18 de junio de 1994 en Belgrado. En su artículo "Neuroimmunomodulation: From Phenomenology to Molecular Evidence" escribe "Hoy en día, parece que los tres procesos centrales a nuestro entendimiento a cerca de los mecanismos de inmunidad son: los factores extrínsecos que de diferentes orígenes y acciones activan o inhiben la maquinaria inmune; la organización intrínseca, funcionamiento y regulación de respuesta inmune; y la

intercomunicación entre el sistema, sistema nervioso, y el sistema endocrino en varios niveles del proceso inmune". Esto implica que el sistema inmune puede ser tratado analíticamente en términos de interacción entre componentes moleculares, morfológicos, y humorales identificables como los linfocitos, nervios, y células endocrinas.

A primera vista parecería que el sistema inmune fuera autónomo (como creen muchos inmunólogos). Este está conectado, mediante innumerables estructuras y puentes funcionales, con el sistema nervioso y con el sistema endocrino, constituyendo un multisistema. Emergiendo la homeostasis de la red neuro-inmune-endocrino, llevando a la armonía dinámica del "medio interno".

Los componentes que crean el micromedio interno son: (1) células linfoides, linfocitos T y B en diferentes estados de diferenciación y maduración, activados específicamente o inespecíficamente por numerosos ligandos internos y externo, tales como antígenos, háptenos y mitógenos; (2) células no-linfoides, como los macrófagos, células epiteliales, y células dendríticas, que interactúan con los linfocitos y otras células del microambiente; (3) células visitantes, linfoides y no-linfoides, que entran en el medio inmune provenientes de otros órganos e influyen en el desarrollo, mantenimiento y funcionamiento de la red inmune; (4) neuronas, colinérgicas, adrenérgicas, opionérgicas, seronérgicas, que toman parte en los eventos del microambiente por medio de su actividad neurohumoral; (5) hormonas, liberadas por glándulas endocrinas y que entran en el medio inmune vía capilares sanguíneos, influenciando en los procesos de reconocimiento; (6) sustancias de actividad biológica, tales como linfoquinas, monoquinas, complemento e inmunoglobulinas producidas

por linfocitos y células no-linfocíticas *in situ* o en otra parte; (7) neurotransmisores, como los aminoácidos (GABA, glutamato, glicina y aspartato), nucleótidos cíclicos, transmisores monoaminérgicos (epinefrina, norepinefrina, dopamina, serotonina y histamina), acetilcolina, péptidos opioides (encefalinas, endorfinas y dinorfinas) y péptidos de distribución amplia (sustancia P, péptido intestinal vasoactivo, colecistoquinina, neurotensina, oxitocina, etc.); (8) receptores intracelulares y de membrana, moléculas que establecen las intercomunicaciones a diferentes niveles de estructura y función y que mantienen los circuitos del microambiente; (9) iones (sodio, potasio, calcio, magnesio), los cuales son importantes para la integridad de la transmisión a nivel de la membrana celular, de información o señales y que tienen gran impacto sobre la estimulación o inhibición del sistema inmune; (10) campos eléctricos, magnéticos, y electromagnéticos, creados por las diferentes concentraciones de iones y cargas moleculares en varios compartimentos del micromedio; y (11) la alta actividad nerviosa (la mente y la psiquis), la cual tiene gran influencia en los procesos del microambiente o "medio interno", a través del estrés, agresividad, emociones y conducta del ser humano que tiene efectos y consecuencias directas sobre los constituyentes y las acciones del sistema inmune.

Los tres sistemas tienen grandes similitudes. Dentro de ellos destacan los que responden a estímulos, se adaptan a las nuevas condiciones y cuyos mecanismos son bien regulados a través de lazos de retroalimentación negativa. Además, el lenguaje común empleado por los tres sistemas permite que exista una comunicación entre sus componentes. Finalmente, en el caso particular del sistema nervioso y el sistema inmune, se puede condicionar una respuesta a través del entrenamiento.

La integración de los sistemas nervioso, inmune y endocrino tiene como finalidad conservar la salud, hacer efectiva la lucha por la supervivencia y controlar diversas funciones para mantener el equilibrio interno del organismo. Así, el sistema nervioso percibe y da respuesta a los cambios externos e internos. El sistema inmune detecta y elimina los agentes peligrosos externos o internos. El sistema endocrino proporciona la respuesta más conveniente para la lucha. Se ha demostrado que el estrés activa las señales de alarma neuroendocrinas que influyen en el sistema inmune.

Los tres son sistemas de control porque ejercen sus efectos en múltiples órganos y sistemas y están estrechamente relacionados entre sí; es decir, interactúan los unos con los otros todo el tiempo.

En la práctica médica es posible encontrar múltiples ejemplos de cómo operan las interrelaciones entre los tres sistemas y cómo esto puede trascender a la esfera psicológica y conductual de los pacientes. Estas evidencias clínicas validan la idea del ser humano como un ser biopsicosocial donde la armonía del cuerpo y la mente es la clave de la salud.

Ensayo filosófico

Todas las ideas son ajenas.

Principios:

- “ Sólo hay una sustancia fundamental”
(Thales de Mileto)
- “ Dios, Naturaleza o Sustancia es la misma cosa”
(Spinoza).
- “ La luz es de naturaleza ondulatoria”
(T. Young. 1801)
- “ La luz es de naturaleza corpuscular”
(A. Einstein. 1905)
- “ Toda la materia es Onda-Partícula” (L. de Broglie. 1924)
- “ Todo en el Universo es Energía”. “Tenemos dos realidades: Materia y Campo” “E= [mc]” (Einstein)
- “ Sólo existe una mente. Unicidad de la Mente”
(Schrödinger)
- “ Sólo hay una sustancia en la naturaleza” (Heisenberg)
- “ Panpsiquismo”: “Todos los elementos de la naturaleza tienen conciencia” (Teilhard de Chardin).

La nueva física, la mecánica cuántica, nos dice que no podemos observar la realidad sin cambiarla.

Tesis:

Por los principios: de Analogía, de Correspondencia, de Complementariedad y de Incertidumbre de la Física Cuántica: correspondería en el *Homos Sapiens*:

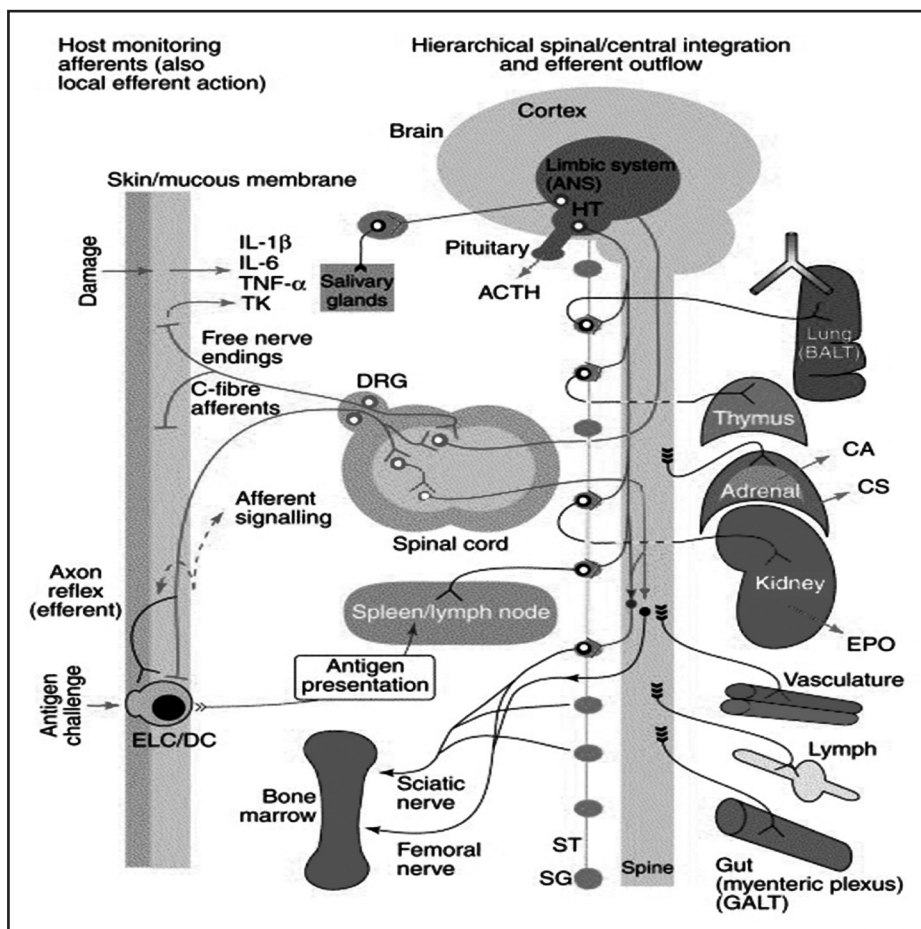
La Fórmula, E= [mc]

E = Energía (Espíritu)
m = Masa (Partícula) (Cuerpo)
c = Campo (Onda) (Alma)

Reemplazando:

1. Energía = [Masa. Campo][∞]
2. Energía = [Partícula. Onda][∞]
3. Espíritu = [Cuerpo. Alma][∞]

Psiconeuroendocrinoinmunología



El eje fundamental es la Piel y las Membranas de las Mucosas
 Figura tomada de Immunology Today

AXIOMATIZACIÓN (Lógica simbólica)

Psiconeuroendocrinoinmumodulación (PNEI)

Definición de los postulados de la Axiomatización:

- M = Mundo (Universo). Epigenoma
- NEI = Cuerpo. Genoma
- N = S. Nervioso
- E = S. Endocrino
- I = S. Inmune
- P = Psiquis: Energía causal o de activación. La física cuántica relaciona energía y pensamiento.
- \supset = Implicación lógica: La proposición

compuesta es verdadera si antecedente y consecuente son verdaderos o si el antecedente es falso y el consecuente es verdadero. Si el antecedente es verdadero y el consecuente es falso, el valor de la verdad de la implicación es falso.

- \cap = Conjunción lógica: Una conjunción es verdadera si las dos proposiciones son verdaderas: tienen elementos comunes.
- \in = Cuantificador existencial.
- df x = En las conjunciones lógicas, existe una x que es común, que pertenece a ambos elementos de la conjunción.
- df x = (Pm.R.Sm. \supset N.P')

Mecanismo celular de transducción de señales.

- Pm : Primer mensajero
- R: Receptor de membrana
- Sm : Segundo mensajero (amplificación del mensaje)
- N : Núcleo (Procesamiento del mensaje)
- P' : Producto final (Péptido), activador o inhibidor de la función

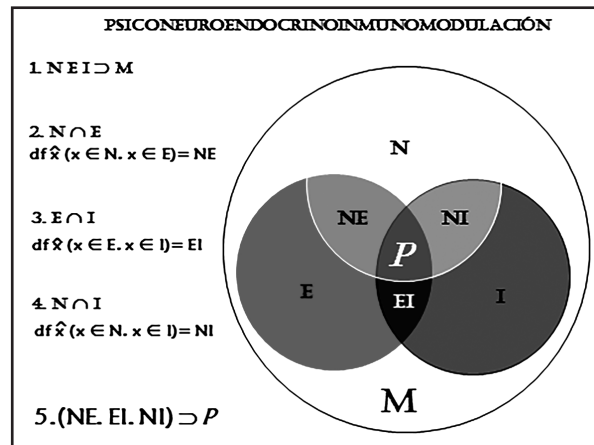
Premisas

- 1.- Toda persona vive en un mundo privado en lo que atañe a los datos de los sentidos.
- 2.- Este mundo privado contiene su propio espacio.
- 3.- El lugar en que está un dato sensorial es un lugar de un espacio privado.
- 4.- Un mismo lugar no puede darse en dos mundos privados, a menos que tengan un o más elementos constitutivos comunes.

5.- Por lo tanto, hay otro espacio en el cual un Mundo Privado Total cuenta como un punto o como una unidad espacial de conjugación creando "la realidad".

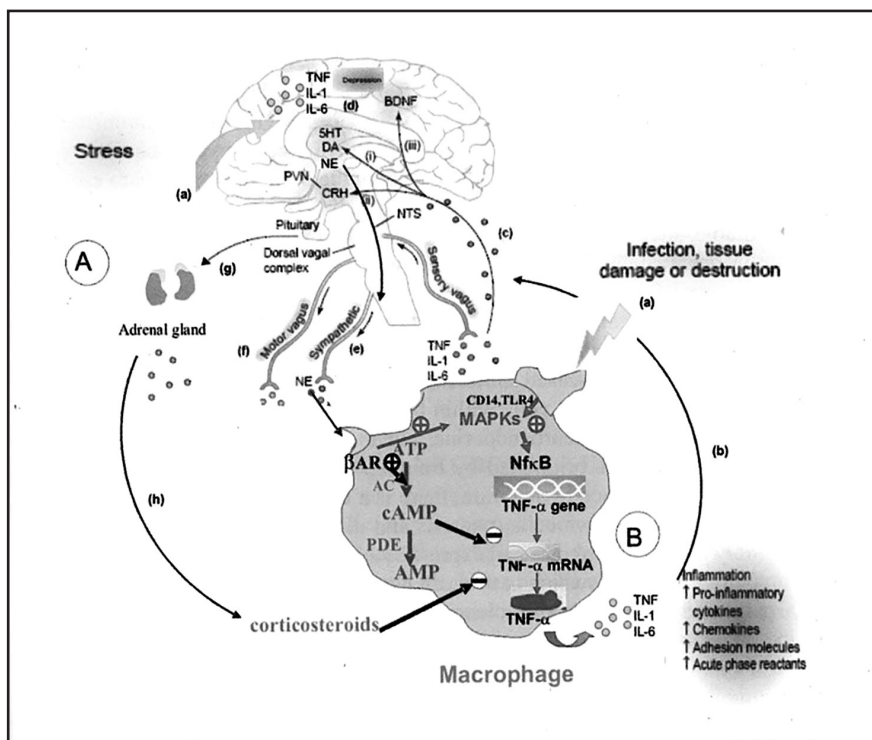
6.- Si somos capaces de crear un mundo externo, también somos capaces de crear nuestro mundo interno.

AXIOMATIZACIÓN:



Reemplazando: Cuerpo \supset Psiquis (Mente, Alma)

$N \cap I$
df $x (x \in N, x \in I) = NI$

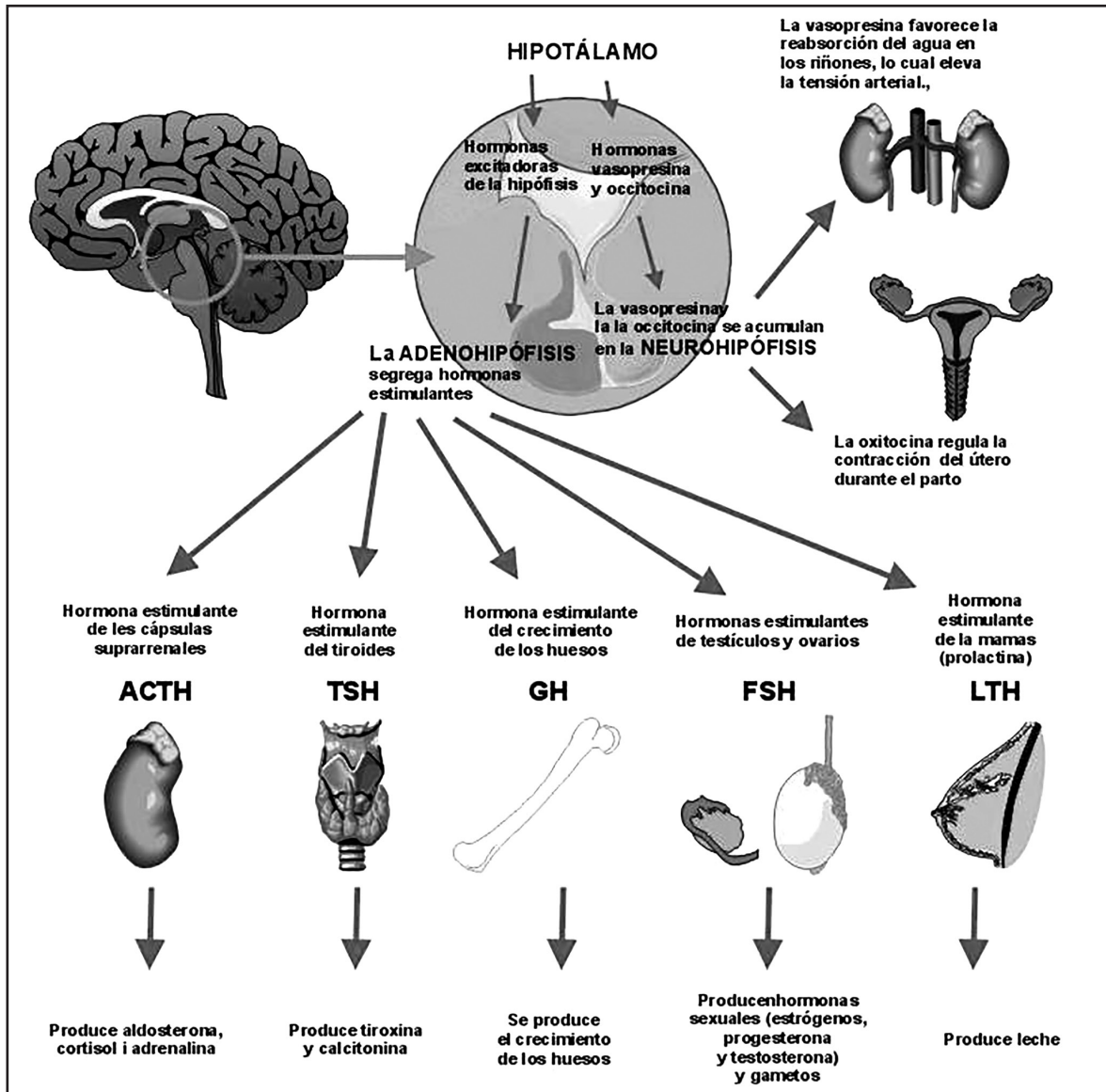


NI= Interacción entre el sistema Nervioso e Inmune.

Figura Obtenida de Szelényi & Vizi. ANN. N.Y. ACAD. SCI. Vol 1113:313. Adaptada por el autor.

$$N \cap E$$

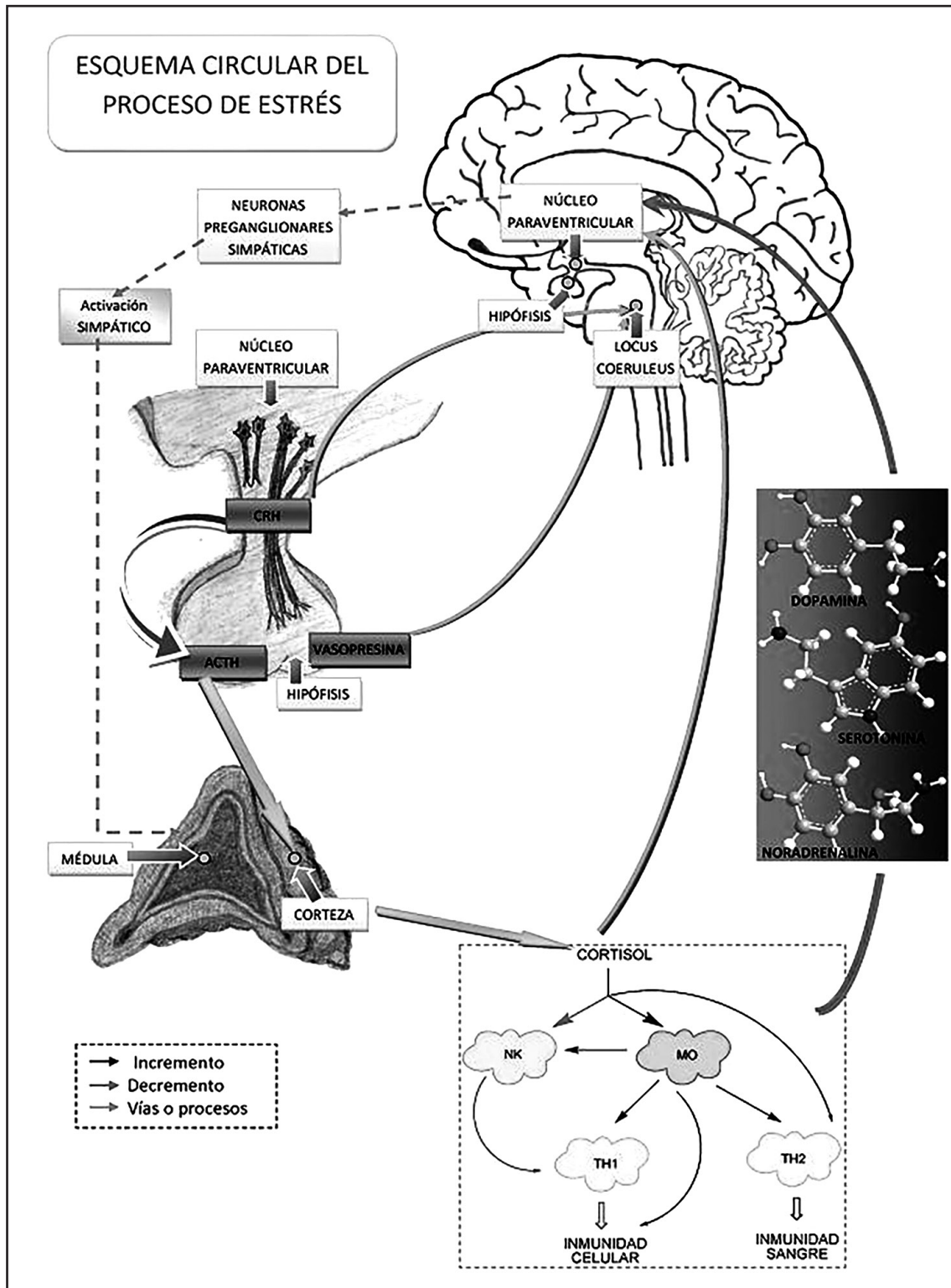
$$df x (x \in N. x \in E) = NE$$



NE= Interacción entre el Sistema Nervioso y Endocrino.
 Figura obtenida de Internet adaptada por el autor.

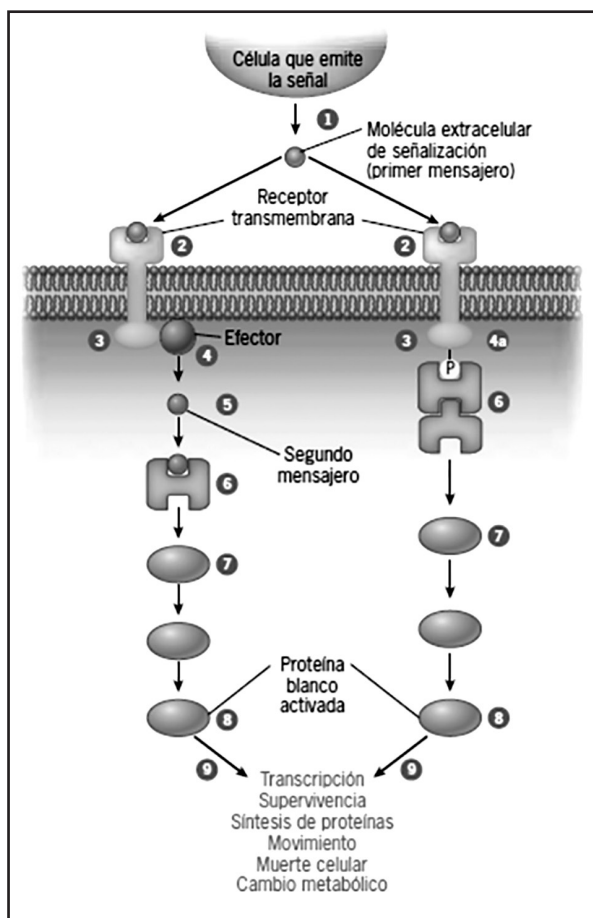
$$E \cap I$$

$$df x (x \in E, x \in I) = EI$$



EI= Interacción entre el Sistema Endocrino e Inmune.
 Figura obtenida de Internet adaptada por el autor.

$$Df x = (Pm.R.Sm \supset N.P')$$



Mecanismo celular de Transducción de señales.
Figura obtenida de Internet adaptada por el autor.

Conclusión I

1. El complejo proteico receptor- efector, es la unidad fundamental, donde actúa la Psiquis (Mente, Alma).
2. La energía de las ideas o pensamientos pueden activar o inhibir la producción de proteínas en la célula, que tiene en su membrana, el complejo proteico receptor-efector.
3. La energía de activación o energía causal (psiquis) modula todo el sistema biomolecular del complejo PNEI.
4. El Sistema Nervioso Involuntario es manejado y controlado por el Alma (Mente).
5. La Psiquis (Alma) controla al Epigenoma y al Genoma.
6. La energía se manifiesta en el Alma en ondas y en el Cuerpo en fotones (vibraciones). Por lo tanto, de acuerdo al principio de complementariedad de Bohr, $Energía = [Partícula. Onda]^\infty$

Y por los principios de Correspondencia y Analogía,
 $Espíritu = [Cuerpo. Alma]^\infty$

Esto es lo que queríamos demostrar.

Resultados

1. $(NE.EI.NI) \supset P$ o $Cuerpo \supset Psiquis (Mente, Alma)$
2. $df x = (NE.EI.NI)$
3. $df x = (Pm.R.Sm \supset N.P')$

Reemplazando 2 y 3 :

$$4. (NE.EI.NI) = (Pm.R.Sm \supset N.P')$$

Reemplazando 4 en 1:

5. $(Pm.R.Sm \supset N.P') \supset P$
6. $(Pm.R.Sm \supset N.P') \supset P$: Es el punto de interacción causal entre la Psiquis (Mente, Alma) y el Cuerpo (Membrana Celular y Nuclear)

Conclusión II

7. El movimiento es la manifestación de la vida.
8. La Vida es la revelación fenomenal de la Energía (Espíritu).
9. Para Newton, la Materia necesita la acción de la Fuerza para el movimiento (Vida).
10. Para Einstein, la Materia se convierte en Masa y la Fuerza en Campo.
11. Para la Física Cuántica, la Masa se convierte en Partícula y el Campo, en Onda.
12. Para la Filosofía, la Partícula se convierte en Cuerpo y la Onda, en Mente.

13. Y en Medicina, en Cuerpo y Alma. Para la Biología Molecular, el Cuerpo se convierte en Genoma y la Onda, en Epigenoma.
14. Por la ley de la Equivalencia de Einstein, todo es Energía.
15. Por la Ley de la Correspondencia, "Lo que está en el Micro-Mundo, está en el Macro-Mundo". Energía=Espíritu.
16. Toda Fuerza requiere de una dirección. Esta dirección es el Espíritu (El Verbo).
17. El Alma (Mente) es el intermediario del ser entre el mundo del espíritu y la materia.
18. El Miedo paraliza la Mente (Alma). El Miedo y el Temor son causas de enfermedades.

"Un cambio en el estado de la psique produce un cambio en la estructura del cuerpo; y a la inversa, un cambio en la estructura del cuerpo produce un cambio en la estructura de la psique".

Aristóteles

Lógica simbólica

Por las leyes de la implicación lógica, concluimos que:

1. La existencia del Cuerpo implica la existencia del Alma.
2. El Alma es el arquitecto del organismo.
3. El Cuerpo es la forma cristalizada del Alma.
4. Las Mente forma, mantiene, repara y reconstruye al Cuerpo.
5. El Alma contiene al Cuerpo.
6. El Alma es la Individualización del Espíritu.

Por lo Tanto, Persona es el Alma que contiene un Cuerpo en un universo espiritual.

Epistemología de la hipótesis:

Energía = Espíritu; Partícula = Cuerpo, Onda = Alma

En la cultura occidental, uno de los problemas más antiguos y enigmáticos de la relación ciencia-filosofía es el llamado problema mente-cuerpo. El dualismo cartesiano estableció que la mente y cuerpo son dos realidades distintas, poseen características y propiedades diferentes. El problema mente-cuerpo es el problema de explicar la relación entre la mente (alma) y la materia (cuerpo): cómo es que estados mentales o subjetivos explican o interactúan con las sustancias y procesos del mundo de los objetos. La ausencia de un punto de interacción causal identificable entre la mente no-física y su extensión física ha demostrado ser un problema para el dualismo de sustancias.

Este concepto de que mente y cuerpo son distintos e independientes ha llevado a una serie de interrogantes, ¿Qué es la mente? ¿Dónde actúa la mente?

¿Qué es la mente? Los científicos y los filósofos occidentales utilizan el concepto "mente" como sinónimo de "alma", "espíritu" y otros, como "consciencia". Para algunos, "la mente es un concepto útil para indicar ciertas capacidades que tiene el ser humano". Para otros, "la mente es la parte del alma que interactúa con la materia física", "la mente es una herramienta energética que el alma adopta para que funcione dentro del mundo físico".

No hay una definición clara y precisa de mente, alma y espíritu en el mundo de la ciencia y filosofía, así como del concepto de materia. Para Aristóteles la Materia es el ser en "potencia", que podría ser comparado con nuestro concepto de "Energía", la cual obtiene objetividad por medio de la "Forma", cuando las partículas elementales son creadas.

La segunda es una búsqueda del lugar en el que la mente actúa sobre la materia, o viceversa. Sir Charles Sherrington publicó "*Man on his Nature*", donde trata de extraer objetiva evidencia de la interacción entre mentes y materia.

“El mundo material se ha construido sólo a costa de extraer de él el yo, es decir, la mente; la mente no forma parte de él, por ello no puede, evidentemente, interaccionar ni con él ni con cualquiera de sus partes.

Para todo aquello que alcanza la percepción, la mente interviene en nuestro mundo espacial como un verdadero fantasma invisible, intangible; es algo que incluso carece de contorno, no es una ‘cosa’. Se queda sin confirmación sensorial y así se queda para siempre.

Para el filósofo natural: la mente ha construido el objetivo mundo exterior fuera de su propia sustancia. La mente no ha podido abordar esta gigantesca tarea sin el recurso simplificador de excluirse a sí misma, de omitirse en su creación conceptual. De donde se deduce que tal creación no contiene a su creador”. ¿No somos entonces los hacedores de nuestros actos?

Mi mente y el mundo están compuestos por los mismos elementos. Lo mismo ocurre para todas las mentes y sus respectivos mundos, a pesar de la insondable abundancia de interacciones mutuas. El mundo me es dado de una sola vez: no uno existente y otro percibido. Sujeto y objeto son una sola cosa.

Nuestra imagen del mundo se elabora a partir de la información proporcionada por los órganos sensoriales de la mente; de manera que la imagen del mundo es y se conserva, para cualquier hombre, como una elaboración de su propia mente, y no es posible demostrar que esta imagen tenga otra existencia, mientras que nuestra mente consciente se queda en algo extraño dentro de esta imagen, no tiene espacio vital en ella, no es localizable en ningún punto del espacio. No sabemos darnos cuenta de este hecho porque hemos admitido enteramente que el pensamiento de la personalidad de un ser humano está localizado en el interior de su cuerpo. Saber que, en realidad, no es así resulta sorprendente por lo que nos invade la duda y la confusión, es algo que no admitimos. Nos hemos acostumbrado a localizar la personalidad consciente en la cabeza de los individuos.

Nos cuesta mucho aceptar el hecho de que la localización de la personalidad (de la mente consciente) en el cuerpo no es sino un símbolo, una ayuda de carácter práctico.

E. Haeckel, en su libro “El origen de la Vida” (1908), escribe sobre el “alma de las células” y la “psicología de las células”.

Para R. Virchow, el organismo no es un todo indiviso, sino un conjunto integrado por partículas elementales, denominadas células, donde reside el principio motor de la vida. Frente a las concepciones absolutistas y jerárquicas que primaban el papel central del corazón y del cerebro (sistema nervioso), la teoría celular de Virchow resaltaba el papel de la suma de la vida de los ciudadanos individuales, las células, que forman un complejo de relaciones autónomas y entramadas, que recuerdan una “disposición federativa del cuerpo”. Es la República Federal del cuerpo o Zellenstaat.

Sherrington escribe: “Creo que es del todo imposible hacerse una idea sobre sí, por ejemplo, mi propia mente consciente (que yo siento como única) se originó por integración de las consciencias de las células (o de alguna de ellas) que forman mi cuerpo o si es, en cada momento de mi vida, su resultante última. Uno tiende a pensar que tal “república de células” (que todos somos) representaría la ocasión par excellence para que la mente exhibiera, si ello fuese posible, un carácter de pluralidad. La expresión “república” o “estado de células” (Zellstaat) ya no se considera actualmente como una metáfora.

Declarar que cada una de las células que integran nuestro cuerpo es una vida individual autocentrada no es una mera frase. No se trata de un simple acuerdo con propósitos descriptivos. La célula como componente del cuerpo no es sólo una unidad visiblemente delimitada, sino una unidad de vida centrada en sí misma. Controla su propia vida. La célula es una unidad de vida, y nuestra vida, que es también una vida unitaria, se compone a su vez de vidas celulares” (Sherrington).

En su libro “Molecules of Emotion” Candace B. Pert (1997) escribe cómo su estudio sobre los receptores que procesan la información en las membranas de las células nerviosas le llevó a descubrir que los mismos receptores “neurales” estaban presentes en la mayoría, si no en todas las células del cuerpo. Sus estudios establecieron que la “mente” no estaba localizada en la cabeza, sino distribuida a lo largo y ancho del cuerpo en formas de moléculas señal.

(Pm.R.Sm \supset N.P') \supset P (Proteínas Integrales de Membrana, proteínas activadoras, transportadoras, complejo receptor-efector).

Mediante la autoconciencia, la mente puede utilizar el cerebro para generar "moléculas de emoción" y liberarlas en el sistema. Mientras que el uso apropiado de la conciencia puede proporcionar salud a un cuerpo enfermo, el control inapropiado e inconsciente de las emociones puede causar enfermedad.

B.H Lipton, en su libro "La Biología de la Creencia", escribe: el verdadero cerebro que controla vida celular es la "Membrana Celular".

"El verdadero secreto de la vida reside en comprender los mecanismos biológicos de la membrana celular, mecanismos mediante los cuales el cuerpo convierte señales ambientales o de su entorno en diferentes acciones o comportamientos".

Las proteínas receptoras de membrana responden a señales físicas, pueden percibir campos de energía ondulatoria, como la luz y las frecuencias de radio. Si la energía ondulatoria del entorno actúa sobre un receptor, altera la carga proteica y ocasiona un cambio de forma de la proteína receptora, cambiando la función.

La principal característica que se debe resaltar de la membrana celular es la permeabilidad selectiva, lo que gobierna todos los contenidos celulares, como moléculas e iones, pero con esto cambia y maneja la energía electroquímica y de aquí pasa a vincularse con el fotón y la vibración; la membrana pone orden y control, contiene y delimita partículas, interacciona y juega con la energía, transporta sustancias, capta y reacciona a los estímulos, mide la energía de los organelos y de las células vecinas o distantes, divide el cuerpo de la célula, participa decisivamente en la división celular, etc.

La función de la "Membrana Celular" de interactuar de "forma inteligente" con su entorno, generando acciones y respuestas, la convierte en el verdadero cerebro de la célula. Convierte así al individuo en un ser "multisensorial".

De lo que consideramos los sentidos, hay solo cuatro: vista, gusto, oído y olfato; que tienen un órgano especial para su fisiología. Pero la sensibilidad o tacto no tiene un órgano especial. Esto nos lleva a considerar, las membranas celulares, de las células de la piel y mucosas, como el órgano más extenso del organismo humano, el cual actúa como una antena receptora y emisora de toda la información energética del entorno y sus respuestas. Esta sería una de las primeras facultades de la mente (alma), modulando esta interacción.

El hombre es la célula de un organismo llamado universo. El universo debe estar viviendo y respirando a través del hombre. No puede el hombre estar vivo, si el universo entero no lo está; mi cuerpo y el universo están compuestos de las mismas moléculas. No puedo pensar que un átomo de hidrógeno esté vivo dentro de mí y muerto tan pronto sale de mis pulmones. Mi cuerpo y el universo provienen de la misma fuente, obedecen a los mismos ritmos. El hombre es una expresión de todo lo que existe. El universo recuerda su evolución mediante el registro que escribe en el ADN. (Genética)

La Epigenética es la nueva ciencia que revela que la información que regula la biología comienza con "señales ambientales" que, a su vez, controlan la unión de proteínas reguladoras al ADN.

El control epigenético modifica la lectura de un gen sin cambiar el código de ADN. La mayor parte de las disfunciones biológicas comienzan a nivel iónico y molecular en el interior de la célula.

Las influencias medio ambientales, el estrés, las emociones, los pensamientos e ideas producen una resonancia bioenergética que es cien veces más eficaz e infinitamente más rápida que las señales químicas (Mc. Clare.1974). La mente (alma) utiliza la epigenética.

La revista Nature revela que son las leyes de la física cuántica, y no las leyes de la física newtoniana, las que controlan los movimientos moleculares que posibilitan la vida. (Citado por B.H. Lipton).

Einstein decía en 1920: Dado que según nuestras concepciones actuales, las partículas elementales de la materia no son esencialmente más que unas condensaciones del campo electromagnético, nuestra imagen actual del universo conoce dos realidades totalmente diferentes desde un punto de vista conceptual, pero con un vínculo mutuo causal, que son el éter gravitatorio y el campo electromagnético, o – dicho de otro modo- el espacio y la materia”. Después escribía: “Tenemos dos realidades: materia y campo. La materia es el lugar donde la concentración de energía es muy grande y el campo es donde la concentración de energía es pequeña. Entonces la diferencia entre materia y campo es solo cuantitativa” (S. Hawking).

Stephen Hawking escribía analizando los trabajos de Einstein: “La relatividad general y la teoría del electromagnetismo de Maxwell representan las primeras teorías de campos: descripciones de cómo funciona el mundo en términos de campos omnipresentes en lugar de con partículas puntuales...Bajo un punto de vista moderno, todas las fuerzas nacen de campos. En la teoría cuántica de campos, no solo las fuerzas sino también las partículas mismas tienen su origen en el campo”.

La física clásica enseñaba que las sensaciones y pensamientos no pertenecen al “mundo de la energía” y que no pueden producir el menor cambio en este mundo de energía. Desde Spinoza a Einstein.

Pero el ser humano es como una orquesta de vibraciones. Las vibraciones más altas y fuertes son las de los átomos del cuerpo y cerebro. Las más finas son las de las emociones y pensamientos.

La física cuántica nos enseña que las sensaciones, pensamientos, ideas son “cuantos de energía” que interactúan con el universo. El mundo físico refleja una mente, lleva intención e inteligencia en cada átomo. Para el pansiquismo los cuantos de energía son las unidades fundamentales de “conciencia” Para el universo todo pensamiento es una creación. El universo está conformado con unidades de energía consciente. La mente, a través del pensamiento, señala el camino para que se ejecute la acción, de acuerdo a la idea,

que se forma con la inteligencia que poseen, entre otras partículas, los electrones que sensorialmente han sido influenciados por el medio debido a la conciencia de la realidad. No existe el antes y el después para la mente. Sólo existe un ahora que incluye memorias y expectativas. Hay una sola Mente.

A partir de aquí se plantea un gran problema: ¿Qué poder virtual tiene el observador sobre la creación de la realidad? ¿Será la realidad la que ejerce el poder sobre el observador? El conocimiento de la “Membrana Celular” y de los elementos fisicoquímicos que nos rodean parece ser el eslabón entre el mundo cuántico y la realidad común. Es decir, la mente del observador es la que hace realidad lo observado.

La mente inmaterial es capaz de dar órdenes a la materia; es decir, mueve la materia, pues por orden de la mente humana vemos asombrosamente cómo se mueven los átomos y cualquier partícula del cerebro. Prigogine dice: “La realidad se nos revela sólo a través de una construcción activa en la que participamos”.

Por esto el observador influye definitivamente en la interpretación de la materia, pues es el que le aporta el alma a la realidad. Ello permite las dualidades onda-partícula, cuerpo-alma y mente-realidad, aspectos todos ellos indisolubles de la existencia. Es el observador el que crea la realidad del instante presente y no es el instante lo que determina la realidad.

Por tanto, sólo es la psiquis (alma) del observador del suceso lo que le aporta realidad. El observador crea, pero en respuesta a su psiquis (alma).

Freud escribe “PSIQUE es una palabra griega que en nuestra lengua significa alma. Por tanto, el “tratamiento psíquico” [la psicoterapia] ha de llamarse tratamiento del alma. Podríase suponer que se entiende como tal el tratamiento de las manifestaciones morbosas de la vida anímica, mas no es ése el significado del término. *Tratamiento psíquico* denota más bien el tratamiento desde el alma, un tratamiento -de los trastornos anímicos tanto como corporales- con medios que actúan directa e inmediatamente sobre lo anímico del ser humano”.

Comenzamos ahora a comprender también en todo su alcance la «magia» de la palabra. En efecto, la palabra es el medio más poderoso que permite a un hombre influir sobre otro; la palabra es un excelente recurso para despertar movimientos anímicos en su destinatario, y por eso ya no nos parecerá tan enigmática la afirmación de que la magia de la palabra pueda eliminar manifestaciones morbosas, particularmente aquellas que reposan a su vez en estados anímicos.

Desde que los médicos han reconocido, empero, la importancia del estado anímico para la curación, nada más natural que esforzarse por imponer deliberadamente, por medios adecuados, el estado anímico más favorable, en lugar de dejar librada al paciente la magnitud de la disposición anímica que pueda aportar a los recursos terapéuticos. Con dichos esfuerzos tuvo su comienzo el moderno tratamiento por el espíritu.

Así, es evidente y natural que el médico, que ya no puede despertar admiración en calidad de sacerdote o de portador de una ciencia oculta, oriente su personalidad de manera tal que pueda cautivar la confianza y buena parte de la simpatía de su paciente. (Freud).

La conclusión: es que cada cual crea su propia realidad, física y espiritualmente, según sus creencias y el poder que les da en su vida.

La teoría de la relatividad de Einstein se basa, en la presencia de un observador, en la relación sujeto-objeto. En el teatro de la vida, el sujeto es el espectador, que observa en el escenario el desarrollo de la vida, la cual es diferente para cada espectador, de acuerdo a su ubicación, de acuerdo a su tiempo y espacio.

La física cuántica nos demuestra que el sujeto no es el espectador sino el actor, el cual desempeña un papel, junto a los demás actores, produciendo una obra buena o mala, de acuerdo a su desempeño. En el teatro de la vida no existen espectadores, todos somos actores.

“El hombre es el arquitecto de su propio destino”

José Ingenieros (1913)

“Sólo hay una Esencia, una Existencia y una Substancia”

Saint- Yves D'Alveydre (1903)